

## Snoeien van Klein fruit.

### Waarom snoeien

- Om licht en lucht in de struik te houden. Dit voorkomt schimmelziekten en versnelt de rijping
- Om oud en aangetast hout weg te halen. Daardoor heb je minder last van aantastingen door bacteriën, schimmels en mijten.
- Om de struik te verjongen, zodat je over een paar jaar ook nog een goede oogst hebt
- Voor een betere vorming van vruchtknoppen
- Om een betere vruchtkwaliteit te krijgen: langere trossen en grotere bessen

### Wanneer snoeien

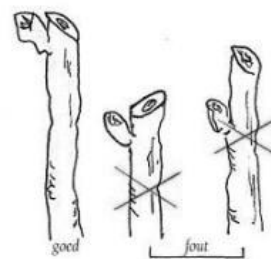
- Rode en witte bessen en kruisbessen snoei je als het blad eraf is. Je kunt dan goed de vorm van de struik beoordelen. Zwarte bes, framboos, braam en Josta bes snoei je bij voorkeur direct na de oogst, maar het kan ook in de winter.
- Snoei alleen als het niet vriest en bij voorkeur bij droog weer.

### Snoeitechniek

In de praktijk snoei je een tak net boven een knop. Dat wil zeggen dat je met je snoeischaar net boven een bladknop de tak afknipt. In het plaatje hiernaast zie je hoe je dat op de goede manier doet. De linker snede is goed, de knop zal uitlopen. De middelste en rechter snede zijn niet goed, de knop kan inrotten of verdrogen.

Vanuit de knop groeit de struik weer door. De stand van de knop bepaalt naar welke kant de nieuwe tak zal groeien. Wijst de knop naar buiten, dan groeit de tak naar buiten en krijg je een open struik. Wijst de knop naar binnen dan groeit de tak naar binnen en groeit het hart van de struik juist dicht.

Om licht en lucht in de struik te houden snoei je altijd net boven een naar buiten wijzende knop.



### Hygiëne

Om verspreiding van ziektes te voorkomen maak je je snoeigereedschap voor en na de snoeiklus het beste schoon met een beetje alcohol.

Ruim het snoeihout op. Gezond hout kun je op je tuin verwerken, ziek hout moet je afvoeren om verdere verspreiding te voorkomen.

### Begrippen

In informatie over snoeien komen altijd allerlei termen langs, zo ook in dit stuk, maar wat is nou wat?

- Takken: Dit zijn de sterke houten delen van de struik.
- Gesteltak: Een tak die onderdeel uitmaakt van het frame van de struik. Alle gesteltakken samen vormen de basis van je struik. Aan de gesteltakken vormt zich het vruchthout
- Zijtak: oudere zware tak die uit de gesteltak is gegroeid.
- Scheut : een nieuwe tak tijdens de groei, met blad. Als hij uit de wortels groeit heet het een grondscheut.
- Twijg: een kale eenjarige tak, nadat het blad is gevallen . Als hij uit de wortels groeit heet het een grondtwijg.
- Eenjarig hout: takken die in het vorige jaar zijn gevormd.
- Tweejarig hout: takken die 2 jaar geleden zijn gevormd, en in het vorig jaar zijtakjes hebben gemaakt.
- Vruchthout: takken waarop de bloemknoppen/vruchtknoppen zich vormen. Het zogenaamde “dragende hout”

- Bladknop: Dit zijn de enkele knoppen die je aan een kale tak rondom ziet staan. Uit een bladknop kan zich volgend jaar een nieuwe scheut met blad vormen.

### **Een- en meerjarig dragend hout**

Voordat je gaat snoeien moet je weten op welk hout de struik zijn grootste en lekkerste vruchten zal maken. Dat verschilt per soort. Als een struik vooral op een- en tweejarig hout zijn vrucht draagt (bv. zwarte bessen), dan is je snoei erop gericht sterke jonge takken te kweken. Het oudere afgedragen hout haal je dus weg.

Andere soorten (bv. aalbessen) krijgen pas vruchten vanaf het 2<sup>e</sup> jaar. Jonge takken heb je dan alleen maar nodig ter verjonging van de struik en niet voor de vruchten. Dan ben je juist zuinig op de oudere takken. Na het 5<sup>e</sup> jaar worden deze takken te zwak om goed te dragen. Dan haal je ze weg.

## Het snoeien per soort

### **Ribes rubrum, witte en rode aalbes:**

**Rode en witte aalbessen dragen op oud hout.** Bij het snoeien worden dan ook de jonge twijgen terug gesnoeid.

In de winter worden deze struiken gesnoeid om ontwikkeling van vrucht knoppen te stimuleren.

Daarnaast wordt ook in de zomer nog gesnoeid. Dit heeft als doel de bessen vlugger en beter te laten rijpen, de pluk te vergemakkelijken en een betere belichting te geven om de bloemknopvorming voor volgend jaar te verbeteren.



### **Wintersnoei stap voor stap**

1. Haal alle laaghangende scheuten weg. Hier zal het fruit alleen vol zand komen.
2. Haal alle takken die naar binnen groeien, elkaar kruisen, tegen elkaar schuren of krom gegroeid zijn weg. Zo krijgt je een open struik waar licht en lucht in kan.
3. Kies 6-8 sterke en rechte gesteltakken uit, die gelijk verdeeld zijn over de struik. Deze gesteltakken vormen de basis van je struik. Haal alle andere **oude** takken volledig tot op de grond weg. Laat de jonge grondscheuten nog zitten!  
Kort deze gesteltakken in op 1,25 tot 1,5 meter. Dit prikkelt ze tot vertakken. Hierdoor gaan de onderliggende knoppen uitlopen tot vruchttakken. Doordat er heel veel knoppen gaan uitlopen wordt de groei-kracht verdeeld en krijg je een heel veel korte zijtakjes op de gesteltakken. Deze zijtakken gaan een massa bessen produceren! De struik mag eigenlijk niet hoger worden dan 1,50 cm.
4. De gesteltakken gaan ongeveer 4 tot 5 jaar mee. Dan moeten ze vervangen worden door een tak van 2 jaar oud. Dit doe je als volgt: Kies de best geplaatste grond scheuten uit om de oudste

gesteltakken te vervangen. Snoei deze vervangende grondscheuten met 1/3 terug op een naar buiten staande knop. Ze gaan hierdoor in de eerstvolgende zomer flink vertakken. Volgend jaar bestaan ze uit 2-jarig hout met 1-jarige zijscheuten. Ideaal als vervangende gesteltak. Verwijder alle andere grondscheuten tot op de grond.

#### 5. Nu komen we toe aan het snoeien van de zijtakken en het vruchthout.

Lange zijtakken worden verwijderd of teruggesnoeid, korte zijtakjes laat je staan. Wat de beste lengte is voor dit dragende hout hangt af van de soort die je kweekt. We onderscheiden hier "korte snoei", "lange snoei", en "vrij lange snoei".

Bij de korte snoei zijn de ideale vruchttakjes 5-15 cm lang. Alles wat langer is kort je in, of haal je weg. Dit pas je toe bij soorten die veel bessen geven op kort vruchthout zoals Stanza, Maarse's Prominent, Mulka, Red Lake, jonkheer van Tets

Bij de vrij lange snoei zijn de ideale vruchttakjes 15-25 cm lang: geschikt voor Jonkheer van Tets, Fay's Prol., Laxton Perf. en Junifer

Bij de lange snoei zijn de beste vruchttakken 25-30 cm lang. Lange snoei past men toe bij alle overige soorten welke met "R" beginnen: Rondon, Rosetta, Rotet, Rovada, Rolan en bij Heineman's.

#### De zomersnoei

In de zomer vult de struik zich weer volop met jong nieuw hout. Tijdens de zomer rijp je regelmatig de toppen uit de jonge scheuten die langs de gesteltakken groeien, zodra deze te lang worden. Verdeel dit inkorten over een aantal weken. Zorg ervoor dat aan elke gesnoeide scheut nog minstens 5-6 bladeren overblijven.

#### Rode en witte bessen kweken als haagsysteem langs draad.

In dit geval kiest men niet voor 8 gestel takken maar voor maximaal 5, verder gaat het snoeien op de zelfde wijze.

#### Ribes uva-crispa var. sativum - stekelbes, kruisbes:

**De kruisbes draagt vrucht op oud hout en op de basis van twee jarig hout.** Ook de kruisbes kent zomer snoei eind juni-juli en wintersnoei in november. Voor de kruisbes gelden dezelfde principes als voor de rode bes. Behalve dat de gesteltakken in de winter met de helft ingekort worden, op een naar boven wijzende knop. Dit is omdat de takken van de Kruisbes slapper zijn.

Doel van de onderhoudssnoei is het vormen van een open struik met 5-8 gesteltakken.

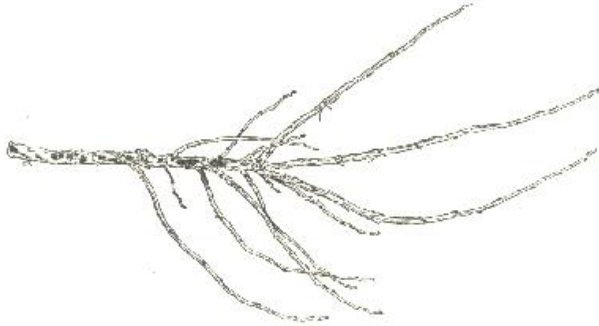


Verwijder zoveel mogelijk:

- grondscheuten en opslag, te laag staande twijgen. Tracht tot op 30-40 cm boven de grond alle zijtwijgen te verwijderen
- afgebroken en beschadigde twijgen
- twijgtoppen aangetast door de witziekte schimmel (Amerikaanse kruisbessenmeeldauw)
- kruisende twijgen
- zwakke en dunne twijgen

Gesnoeide stekelbes: Alle ongewenste takken zijn weggesnoeid. De overblijvende takken kunnen eventueel nog lichtjes getopt worden. Zijtakjes kunnen ook nog op korte loten gesnoeid worden, dit is op 2 of 3 knoppen.

## Ribes nigrum - zwarte bes:



### Een Zwarte bes draagt op nieuw hout.

Bij de zwarte bes laat men de jonge twijgen zoveel mogelijk staan want hieraan groeien de beste bessen. Bij een zwakke groei worden de twijgen ingekort om de groei te prikkelen.

De beste snoeitijd is tijdens of kort na de oogst ! De oogsttijd is einde juni - begin juli, afhankelijk van het ras. De voordelen hiervan zijn: een betere belichting in de struik en een betere vruchtknop vorming.

**Onderhoudssnoei:** de snoei richt zich op het aanhouden van 1- (en eventueel 2-) jarige takken.

1. Haal kruisend en omlaag hangende twijgen weg
2. Snoei zwakke en te korte twijgjes weg
3. Snoei de afgedragen takken zoveel mogelijk terug tot op een sterke laagstaande scheut of twijg.
4. Dun de vele grondscheuten uit tot je per struik 12 tot 15 stevige 1-jarige scheuten over hebt.

Een goed gesnoeide struik bestaat vooral uit éénjarig hout (bij wintersnoei).

### Snoeien voor de pluk of oogst:

Knip het vrucht dragend hout met de bessen er nog aan uit de struik en pluk vervolgens de bessen af. Men kan i.p.v. tijdens de pluk, ook snoeien in de wintermaanden (januari - maart). Zwarte bessen zijn niet gevoelig voor wintervorst.

## Ribes nidrigolaria – josta bes:

**Een Josta bes draagt zowel op oud als nieuw hout.** Het is een kruising tussen onder andere een zwarte aalbes en een kruisbes. Je hoeft de Josta bes weinig of niet te snoeien in de eerste jaren. Als vier (ongestekelde) hoofdtakken aangehouden worden, is de opbrengst het hoogst.

Bij voorkeur tijdens of na de oogst snoeien. Knip niet te veel weg, dit stimuleert de groei en gaat ten koste van de vruchtzetting. De struik maakt dan vooral tak en blad, en maar weinig bloem.

Beperk je tot het inkorten van de zijscheuten tijdens de zomer. Is er teveel zijhout, dan kun je hier en daar een zijtak wegnippen zodat er licht en lucht in de struik blijft.

Snoei zo min mogelijk tijdens de winter, omdat ook dit ten koste gaat van de vruchtdracht. Haal alleen zwak en dood hout weg, en takken die te laag of verkeerd geplaatst staan.

## Rubus idaeus - Framboos

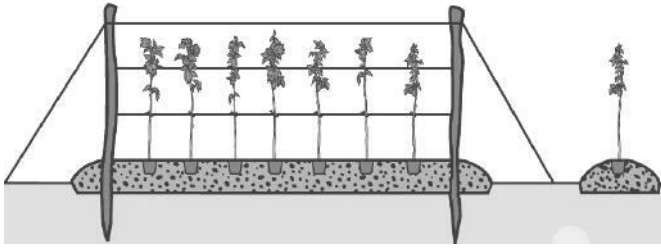
Binnen de frambozenfamilie onderscheiden we zomerframbozen en herfstframbozen.

### Zomerframbozen dragen op eenjarig hout.

De frambozen verschijnen aan de takken die in de vorige zomer uit de wortelstok zijn gegroeid. In het voorjaar ontstaan hier korte zijtakken aan die in juni en juli vrucht dragen. Na de pluk sterven deze "afgedragen" takken af. Intussen zijn er alweer nieuwe jonge scheuten in de rij bijgekomen.

Na de oogst:

1. Knip direct na de oogst alle afgedragen takken dicht boven de grond af.
2. Selecteer nu de sterkste nieuwe grondscheuten en bindt ze aan. Kies 8 tot 10 takken per meter.
3. Knip de top af op 15 cm boven de bovenste draad (1.50 m)
4. Knip eventueel gevormde zijtakken af op 2 knoppen
5. Als er meer nieuwe scheuten in de rij staan, knip die dan kort op de grond weg
6. Trek te ver buiten de rij groeiende scheuten uit. Dit doe je meerdere keren per jaar.



Na het aanbinden kan de frambozenhaag er zo uitzien. De top mag ook boven de bovenste draad uitsteken.

Soms ontstaan er al vroeg in het jaar erg veel grondscheuten in de rij, afhankelijk van de groei­kracht van de planten. In dat geval moet je deze in het vroege voorjaar weghalen om de planten voldoende luchtig te houden. Doe dit uiterlijk eind april. De latere scheuten zijn nodig voor volgend jaar. Komen er meer dan 10 per meter, dan kun je het teveel vast uitdunnen. Bewaar de sterkste, dikste uitlopers

### **Herfstframbozen dragen op “ditjarig” hout**

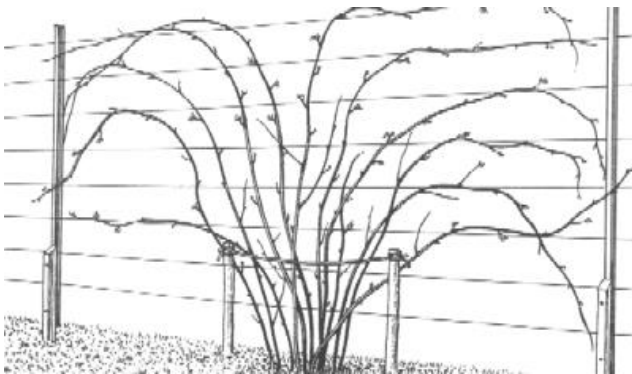
Dat wil zeggen dat na de winter de planten uitlopers maken die nog in datzelfde jaar de vruchten dragen. Herfstframbozen worden minder hoog en zijn rijp van september tot in november.

1. Na de oogst knip je alle afgedragen takken tot tegen de grond weg.
2. Dun in het voorjaar de nieuwe grondscheuten uit tot je er per strekkende meter 12-15 over houdt.
3. Trek alle opslag buiten de rij regelmatig uit.

### **Rubus fruticosus – Braam**

**De braam draagt op eenjarig hout.**

Bramentakken kunnen in 1 zomer wel een paar meter lang worden. Je hebt dan ook een hekwerk nodig om ze aan te binden. Je snoeit ze het best direct na de oogst.



In de oude snoei­boeken zie je nog vaak dat de braam pas na de winter wordt gesnoeid in verband met vorstschade. Maar er zijn de laatste tijd meer aantastingen van bramen door ongedierte dan vroeger. De beste remedie hiertegen is direct na de oogst alle afgedragen takken weghalen. De mijten en vliegjes overwinteren namelijk in het oude vruchthout. Kies daarom een goede winterharde braam en snoei na de oogst. Bind de nieuwe scheuten goed verdeeld over het hekwerk aan. Als je te lang wacht zijn ze “verhout”. Je kunt ze dan niet goed meer in vorm buigen.

In het voorjaar ontstaan op de aangebonden takken heel veel zijtakken tot wel een halve meter lang. Aan de uiteinden hiervan komen van mei tot augustus de bloesems. Vanaf september rijpen de bramen af en meestal is eind oktober de oogst voorbij.

Gelijktijdig met de bloei ontstaan er nieuwe grondscheuten die al snel een flinke groeispuurt maken. Het eerste werk in de vroege zomer is dan ook op tijd de nieuwe scheuten aan te binden, om te voorkomen dat ze beschadigen. In boeken en op internet kun je allerlei manieren vinden om dit te doen, o.a. de waaier, de weefmethode, en aanbinden naar 1 kant. Wij binden de takken daar vast waar ruimte is, en dragend hout en nieuwe scheuten groeien door elkaar.

1. Haal na de oogst de afgedragen takken tot bij de grond weg. Haal ook beschadigde nieuwe takken weg.
2. Kies de dikste nieuwe scheuten uit om aan te binden. De maat van je hekwerk bepaalt hoeveel scheuten je kunt plaatsen.
3. Snoei het uiteinde van de tak 10-15 cm. boven de bovenste draad af, of leidt ze er een stukje langs.
4. Als er zijtakken zijn gevormd, kort die dan in op de 2<sup>e</sup> of 3<sup>e</sup> knop. Als je te weinig nieuwe grondscheuten hebt, kun je ook de zijtakken aanbinden.  
Haal alle zijtakken tot op 50 cm van de grond helemaal weg.

Leidt tijdens de volgende zomer de nieuwe scheuten weer tussen de aangebonden scheuten en bindt ze aan.

Als de top van een tak op de grond ligt, kan hij daar wortels maken. Zo krijg je een nieuwe braamstruik. Als hij goed geworteld is kun je in het volgend jaar de nieuwe plant losknippen van de oudertak.



Tot zover de beschrijving van de soorten. Wil je meer weten, of meer beeld zien, probeer dan eens op internet te zoeken naar informatie over snoeien. Ook zijn er veel tuinboeken die raad geven. Wij sluiten af met nog een aantal opmerkingen

#### **Help! Mijn struik ziet er heel anders uit.**

Geeft helemaal niks. In deze handleiding hebben we beschreven hoe het gaat als je struik van begin af aan goed is gesnoeid. De meeste struiken op ons complex zijn een warboel van takken. Het zal even duren voordat je daar de gesteltakken en het vruchthout in herkent. Als je jaar na jaar snoeit, zul je zien dat er langzamerhand systeem in komt.

#### **Tot slot**

Houd altijd in je achterhoofd dat een slecht gesnoeide bessenstruik nog altijd beter vrucht gaat dragen dan een niet gesnoeide struik! Gewoon snoeien dus en niet teveel twijfelen, de bessenstruik herstelt zich wel wanneer je fout snoeit. Probeer om niet meer dan 1/3 tot de helft van het aanwezige hout te verwijderen, anders snoei je wel heel drastisch en kan de struik er last van hebben. Uitzondering is de radicale snoei van bessenstruiken. Als de struik te verwilderd is om nog een goed gestel te vinden, kun je alle scheuten tot op de grond weghalen. Uit de wortelstok ontstaan dan veel nieuwe scheuten, waaruit je de sterkste 8 kiest om een nieuwe struik mee op te bouwen. In dat jaar zijn er geen bessen, maar na 2 jaar heb je weer een goede oogst.

Veel succes!